



TRAVAIL À LA CHALEUR

SOMMAIRE DU DOSSIER

Ce qu'il faut retenir

Exposition aux risques

Effets sur la santé et accidents

Évaluer les risques liés au travail à la chaleur

Mesures de prévention

Périodes de forte chaleur

Réglementation

Publications, outils, liens...

Accueil > Risques > Chaleur > Ce qu'il faut retenir

Ce qu'il faut retenir

De nombreux métiers obligent les salariés à évoluer dans des environnements marqués par des températures élevées : teintureries, blanchisseries, cuisines, mines, hauts fourneaux, fonderies, ateliers de soudure... D'autres personnes travaillent en extérieur et peuvent être exposées à la chaleur, notamment lors de périodes de forte chaleur. Ces ambiances thermiques peuvent avoir de graves effets sur la santé et augmenter les risques d'accidents du travail.



**Travail et fortes chaleurs
(Anim-154)**

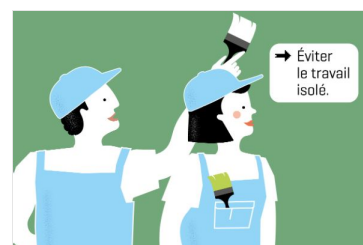
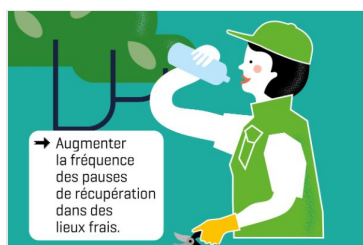
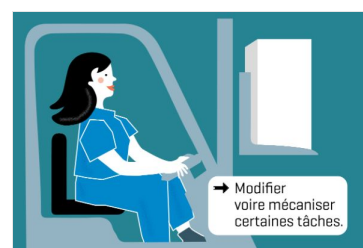
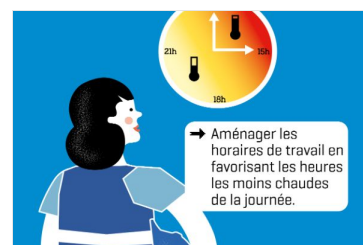
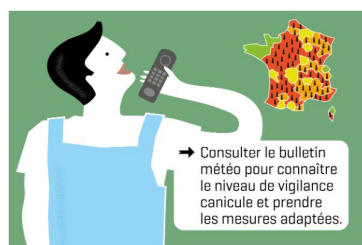
La chaleur peut constituer un risque pour les salariés. La réglementation ne définit pas le travail à la chaleur. Les valeurs de 30 °C pour une activité sédentaire et 28 °C pour un travail nécessitant une activité physique peuvent être utilisées comme repères pour agir en prévention. Toutefois, certaines situations de travail peuvent être dangereuses en-dessous de 28 °C ou maîtrisées au-delà de 30 °C car la température de l'air ne suffit pas à évaluer les risques liés aux ambiances thermiques chaudes. D'autres paramètres liés à l'environnement de travail (humidité, déplacements d'air, rayonnement solaire) et aux caractéristiques de l'activité (tenue de travail, charge physique de travail) participent à l'astreinte thermique, ainsi que des paramètres individuels qui influent sur les capacités de thermorégulation (acclimatation, antécédents, traitements...). L'organisation du travail et les moyens mis à disposition modulent également le risque (possibilité de prendre des pauses dans un endroit frais, accès à l'ombre, à l'eau...).

L'exposition à la chaleur peut être liée à la proximité de matières en fusion comme le verre ou le métal (**fonderies, aciéries, hauts fourneaux**) de matériaux à haute température (paroi d'un four, proximité d'un creuset...) ou à des ambiances physiques de travail combinant chaleur et humidité (**buanderies, conserveries, cuisines...**). Les travaux en extérieur (**bâtiment, travaux publics, travaux agricoles...**) peuvent aussi exposer les salariés à de fortes chaleurs, particulièrement en été. Les périodes

de forte chaleur deviennent d'ailleurs de plus en plus fréquentes, longues et intenses. Fatigue, sueurs abondantes, nausées, maux de tête, vertiges, crampes... Ces symptômes courants liés à la chaleur peuvent être précurseurs de troubles plus importants, voire mortels : **déshydratation, coup de chaleur**.

Les effets de la chaleur sur la santé sont plus élevés lorsque se surajoutent des facteurs aggravants comme la **difficulté de la tâche**. La chaleur augmente par ailleurs les **risques d'accidents** car elle induit une baisse de la vigilance et une augmentation des temps de réaction. La transpiration peut aussi rendre les mains glissantes ou venir gêner la vue.

La prévention la plus efficace consiste à éviter ou, à défaut, à limiter l'exposition à la chaleur. Pour cela, il faut agir sur l'**organisation du travail** (augmentation de la **fréquence des pauses**, limitation du travail physique, rotation des tâches...), l'**aménagement des locaux** (zones de repos climatisées, ventilation), les matériels et les équipements en associant les représentants du personnel (membres du CSE ou CSSCT) et le service de prévention et de santé au travail.



Pour en savoir plus

Ressources INRS

BROCHURE 05/2024 | ED 6371



Travail par forte chaleur. Comment agir ?

Le travail lors de fortes chaleurs, particulièrement à l'extérieur, peut être à l'origine de troubles pour la santé, voire d'accidents du travail dont certains peuvent être mortels. Ces risques professionnels doivent être pris en compte dans le document unique et l'organisation du travail doit être adaptée en conséquence. ¹

¹ <https://www.inrs.fr/media.html?refINRS=ED%206371>

AFFICHE 05/2020 | A 841



Au travail quand il fait chaud, même si je n'ai pas soif, je pense à boire de l'eau

Affiche illustrant les thèmes 'Chaleur' et 'Travail par fortes chaleurs en été'. Disponible sous les références AB 841 (40 x 60 cm) - AD 841 (60 x 80 cm) - AR 841 (9 x 13,5 cm) ³

³ <https://www.inrs.fr/media.html?refINRS=A%20841>

DOCUMENT PDF



Période de forte chaleur et travail : quelle prévention ?

ARTICLE DE REVUE 06/2020 | DO 29



Travailler dans des ambiances thermiques chaudes ou froides : Quelle prévention ?

Article HST (dossier) présentant les effets sur la santé des ambiances thermiques chaudes ou froides, et les moyens de les prévenir. ⁵

⁵ <https://www.inrs.fr/media.html?refINRS=DO%2029>

DÉPLIANT 04/2024 | ED 6372



Travail lors de période de forte chaleur : ayez les bons réflexes

Ce dépliant, destiné aux salariés, décrit les signaux d'alerte, et donne des conseils et les bons réflexes pour se protéger au travail par forte chaleur. ²

² <https://www.inrs.fr/media.html?refINRS=ED%206372>

AFFICHE RÉFÉRENCE : A 842



Travail et forte chaleur, protégez-vous !

Affiche illustrant les thèmes 'Chaleur' et 'Travail par fortes chaleurs en été'. Disponible sous la référence AA 842 (30 x 40 cm) ⁴

⁴ <https://www.inrs.fr/media.html?refINRS=A%20842>

INFOGRAPHIE



Coup de chaleur au travail. Quels sont les signaux d'alerte ? Quelles sont les conduites à tenir ?

ARTICLE DE REVUE 06/2019 | TC 165



Travailler dans une ambiance thermique chaude

Ce dossier rappelle les effets physiologiques de la chaleur et les risques pour la santé. L'évaluation du risque, les mesures de prévention et la réglementation sont également abordées. ⁶

⁶ <https://www.inrs.fr/media.html?refINRS=TC%20165>

BROCHURE 10/2021 | ED 950



Conception des lieux et des situations de travail

Cette brochure a pour objectif de mettre à disposition du maître d'ouvrage et de tout autre acteur de la conception les principaux éléments de démarche, méthodes et connaissances utiles à l'intégration de la prévention des accidents du travail et des maladies professionnelles. ⁷

⁷ <https://www.inrs.fr/media.html?refINRS=ED%20950>

BROCHURE 11/2024 | ED 6532



Guide d'évaluation des risques liés aux ambiances thermiques

Ce guide décrit la démarche à conduire pour évaluer les risques et inconforts liés aux ambiances thermiques sur les postes de travail. ⁸

⁸ <https://www.inrs.fr/media.html?refINRS=ED%206532>

Autres ressources

Exposition à la chaleur – Effets sur la santé et premiers soins (site du CCHST canadien)

Exposition à la chaleur – Mesures de protection (site du CCHST canadien)

Publications du NIOSH sur les ambiances thermiques chaudes (site du National Institute for Occupational Safety and Health)

Publications de l'OSHA sur les ambiances thermiques chaudes (site de l'Occupational Safety and Health Administration)

Plan canicule 2018 (ministère des Solidarités et de la Santé)

Chaleur et été – Santé publique France

Mis à jour le 23/04/2024

L'ESSENTIEL SUR...

Travail par forte chaleur en été

Retrouvez nos supports pour agir en prévention et sensibiliser les salariés

VOIR AUSSI

**Environnements
spécifiques de travail**

Travail au froid

Espaces confinés

Pénibilité au travail

[< Précédent](#)

1 - Ce qu'il faut retenir

[Suivant >](#)